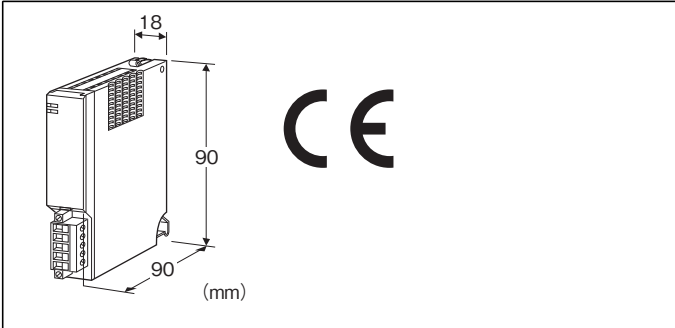


リモートI/O変換器 R5 シリーズ

参照下さい。

通信カード

(DeviceNet用、アナログ32点对応)



形式:R5-ND2①

価格

基本価格 55,000円

加算価格

・オプション仕様により加算あり。

ご注文時指定事項

・形式コード:R5-ND2①

①は下記よりご選択下さい。

(例:R5-ND2/Q)

・オプション仕様(例:/C01)

①付加コード

◆オプション仕様

無記入:なし

/Q:あり(オプション仕様より別途ご指定下さい。)

オプション仕様

◆コーティング(詳細は、弊社ホームページをご参照下さい。)

/C01:シリコン系コーティング +1,000円

/C02:ポリウレタン系コーティング +1,000円

/C03:ラバーコーティング +1,000円

関連機器

・コンフィギュレータソフトウェア(形式:R5CON)

・EDSファイル

コンフィギュレータソフトウェアおよびEDSファイルは、弊社のホームページよりダウンロードが可能です。

本器をパソコンに接続するには専用ケーブルが必要です。

対応するケーブルの形式につきましては、ホームページダウンロードサイトまたはコンフィギュレータソフトウェア取扱説明書をご

機器仕様

接続方式

・DeviceNet:コネクタ形ユーロ端子台

(適用電線サイズ:0.2~2.5mm²、剥離長7mm)

・内部通信バス:ベース(形式:R5-BS)に接続

・内部電源:ベース(形式:R5-BS)より供給

アイソレーション:DeviceNet-内部通信バス・内部電源間

占有エリア設定:占有エリア“2”に固定

DeviceNet仕様

通信ケーブル:DeviceNet準拠のケーブル

ノードアドレス設定:00~63 ディップスイッチにより設定

伝送速度設定:125kbps、250kbps、500kbps(ディップスイッチにより設定)

NS表示ランプ:赤/緑2色LED、ネットワークの稼動状態を表示

MS表示ランプ:赤/緑2色LED、内部通信の稼動状態を表示

データ数:入力データ32ワード、出力データ35ワード

設置仕様

通信電源電圧:11~25V DC(通信コネクタより供給)

通信電源電流:50mA以下

使用温度範囲:-10~+55℃

使用湿度範囲:30~90%RH(結露しないこと)

使用周囲雰囲気:腐食性ガス、ひどい塵埃のないこと

取付:ベース(形式:R5-BS)に取付

質量:約100g

性能

絶縁抵抗:100MΩ以上/500V DC

耐電圧:DeviceNet-内部通信バス・内部電源間

2000V AC 1分間

適合規格

適合EU指令:

電磁両立性指令(EMC指令)

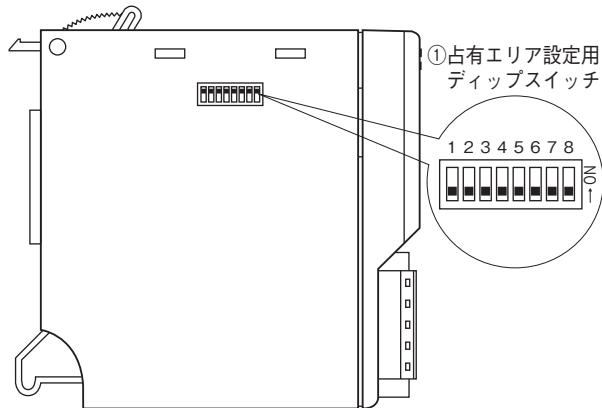
EMI EN 61000-6-4

EMS EN 61000-6-2

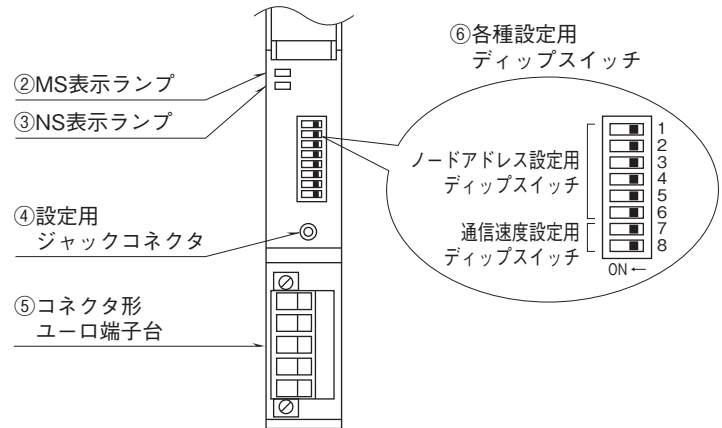
RoHS指令

パネル図

■側面図



■前面図



伝送データ

本体側面にある占有エリア設定用ディップスイッチは全てOFFにして下さい。

本器は、占有エリア“2”モードで動作します。全ての入出力カードの入出力データを2ワードとし、入出力カードの実装するスロットと入出力データとが2ワードで対応します。このため、占有エリアが1ワードの入出力カードでも、2ワードのエリアが確保されます。

■接続可能な入出力カード数

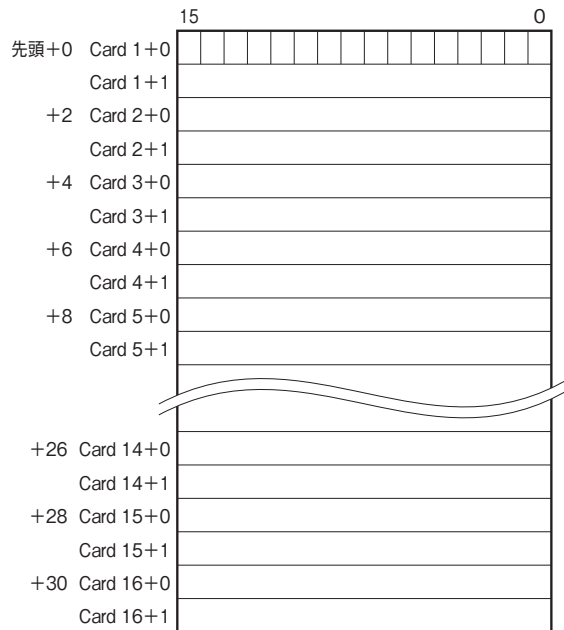
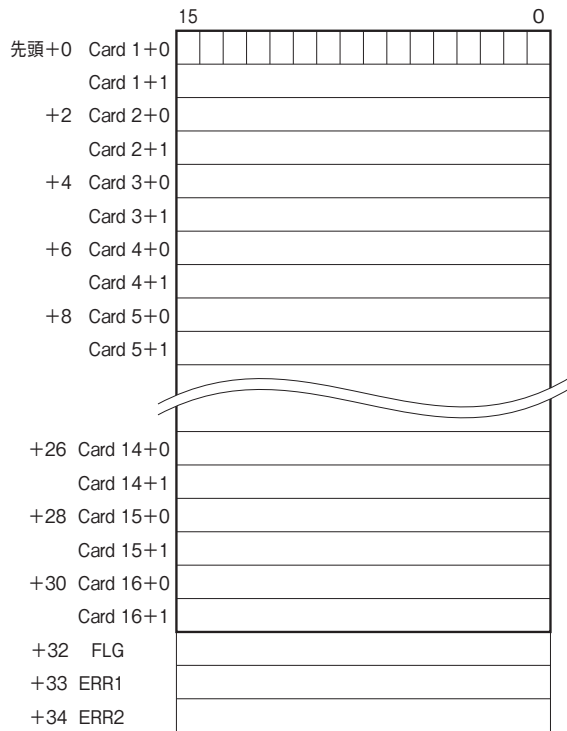
最大16枚の入出力カードを接続することができます。

■出力データ

通信カードからマスタ機器に送信するデータを示します。

■入力データ

マスタ機器から通信カードが受信するデータを示します。



□部は入出力データエリアを示します。

カードの種類が入力、出力に関係なく占有エリア分の出力データと入力データのエリアを2ワード(カード1枚当たり)確保します。

占有エリア“1”のカードを接続した場合、Card n+1のデータは全てのビットが“0”(未使用)となります。

入力カードの場合、入力値を出力データエリアにセットします。入力データエリアは未使用となりますが、エリアは確保します。

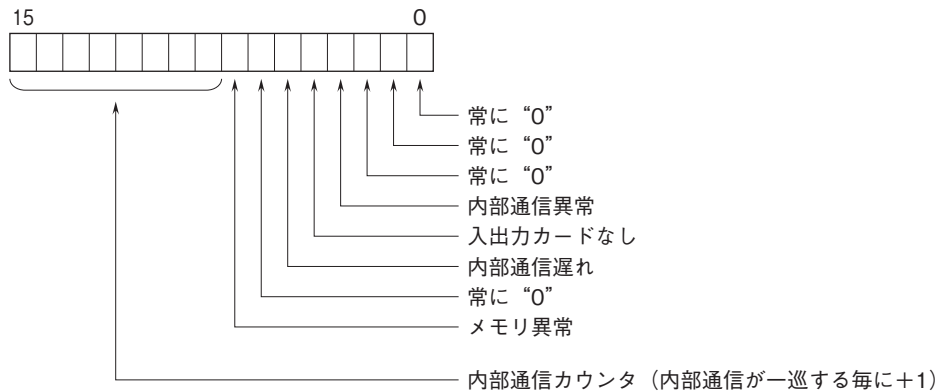
入力データ(マスタ機器からのデータ)は、通信カードにて同一アドレスの出力データエリアに転送されます。

これにより、マスタ機器から設定データを読返すことが可能です。

占有エリア“2”の入出力カードを16枚実装時は上図のように割付けます。

■状態フラグ

FLG：各カードとの通信状態をチェックします。カードの未実装、設定したカードと異なる種類のカードが実装されている場合、または通信異常が多発する場合に対応するビットが“1”となります。

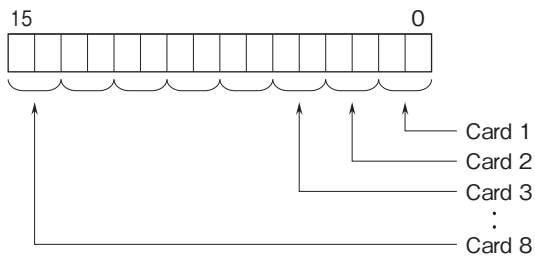


ERR1、ERR2：アナログ入力カードでは上下限チェック、ADCチェックにより異常を判定します。

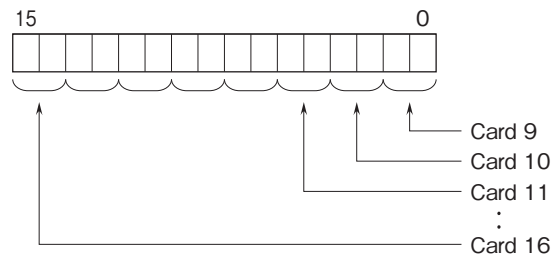
異常の場合、対応するビットが“1”となります。

アナログ出力カードでは、出力のリードバック機能にて、出力の断線（電流出力カード）により異常を検出し、対応するビットを“1”にします。

・ERR1



・ERR2



カード番号が小さい順に、占有エリア数のビットを確保します。

アナログ2点入力などの場合、下位ビットが入力1となり上位ビットが入力2となります。

入出力データ

以下に代表的な入出力カードのデータ配置を示します。

入出力カードの詳細なデータ割付けは、それぞれの取扱説明書を参照して下さい。

■アナログ16ビットデータ



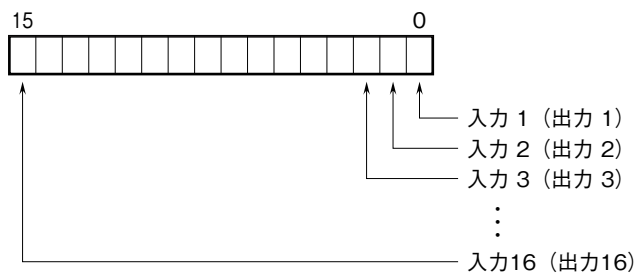
各カードに設定されている入出力レンジの0~100 %を0~10000のバイナリ(2進数)で示します。

温度入力では、温度単位が摂氏(°C)、絶対温度(K)の場合、実量値を10倍した値で示します。例えば、実量値が25.5°Cの場合は“255”がデータとなります。

温度単位が華氏(°F)の場合、実量値の整数部がデータとなります。例えば、実量値が135.4°Fの場合は、“135”がデータとなります。

また、各データの負の値は2の補数で示します。

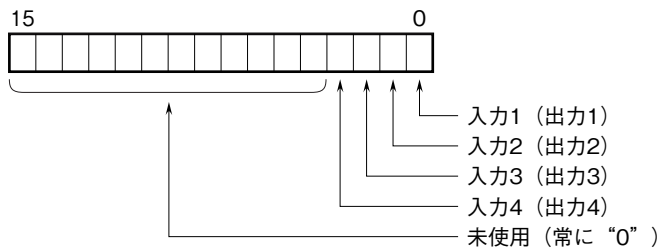
■16点用接点データ



0 : OFF

1 : ON

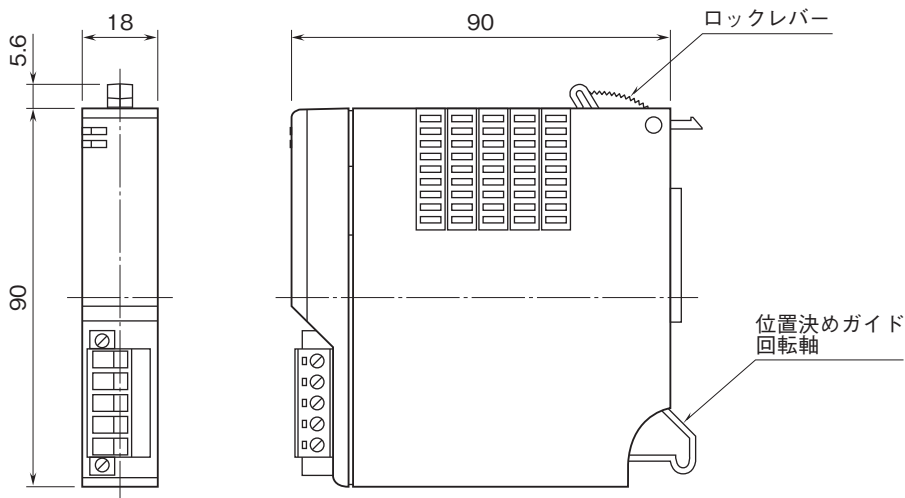
■4点用接点データ



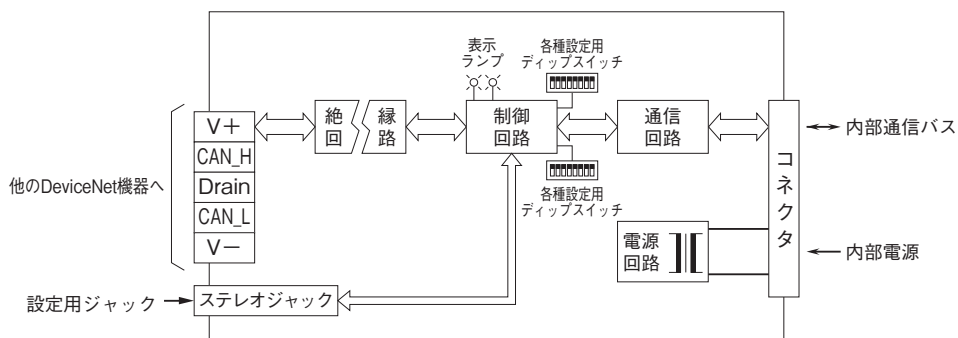
0 : OFF

1 : ON

外形寸法図(単位:mm)



ブロック図・端子接続図



- 記載内容はお断りなしに変更することがありますのでご了承ください。
 - ご注文・ご使用に際しては、弊社ホームページの「ご注文に際して」を必ずご確認ください。
 - 本製品を輸出される場合には、外国為替および外国貿易法の規制をご確認の上、必要な手続きをお取りください。
安全保障貿易管理については、弊社ホームページより「輸出 (該非判定)」をご覧ください。
- お問い合わせ先 ホットライン：0120-18-6321